
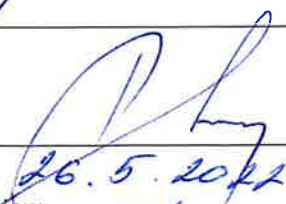



POVODÍ LABE, státní podnik

ZÁMĚR OPRAVY

**Labe, Vrchlabí, oprava PB zdi pod
kamenným mostem, ř. km 1070,360 -
1070,435**



Zpracoval:	dne: 	Ing. Štěpán Černý vedoucí PS Dvůr Králové nad Labem
Schválil:	dne: 	Ing. Bohumil Pleskač ředitel závodu Jablonec nad Nisou
Vyhlášeno Dokumentační komisí:	dne: 26. 5. 2022 číslo zápisu: 5/2022	Tajemník Dokumentační komise 

a) identifikační údaje o plánované opravě v členění:

název akce	Labe, Vrchlabí, oprava PB zdi pod kamenným mostem, ř.km 1070,360 - 1070,435
místo, k. ú.	Vrchlabí
vodní tok (IDVT), ř. km	Labe IDVT 10100002, ř.km 1070,360 - 1070,435
obec s rozšířenou působností	Vrchlabí
účel stavby	Oprava koryta
číslo DHM (název)	9051000004 (LABE:VRCHLABI-1)
identifikátor ISYPO	400338805
nákladové středisko	1111 111
investor	Povodí Labe, státní podnik

b) Odůvodnění účelnosti veřejné zakázky

b)1. Popis potřeb, které mají být splněním veřejné zakázky naplněny

Realizací akce budou splněny povinnosti vlastníka stavby - vodního díla. Zajištění bezpečného provozu vodního díla, řádného technického stavu koryta a prodloužení životnosti stávajících konstrukcí.

b)2. Popis předmětu veřejné zakázky

Zájmová lokalita se nachází v katastrálním území Vrchlabí v intravilánu města (viz příloha č. 1 a 2). Předmětem veřejné zakázky je oprava opevnění pravého břehu koryta vodního toku Labe v délce 75 m při zachování stávajících parametrů.

b)2.1. Popis současného stavu.

Předmětný úsek se nachází v intravilánu města Vrchlabí. Koryto vodního toku Labe je v městské trati upraveno zdmi různého druhu a způsobu provedení. Zpevnění břehů nábrežními zdmi bylo provedeno přibližně roku 1909, přes celé zastavěné území města Vrchlabí. Zdi jsou stabilizovány převážně kamennou štětovanou patou. Původní projektová dokumentace se bohužel nedochovala. Velký podélný sklon koryta odpovídá podhorské oblasti. Dno je převážně tvořeno skalní horninou.

V daném úseku tvoří pravý břeh betonová stěna vysoká cca 3 metry. Postupem času docházelo k zahlubování dna koryta a současně k degradaci betonové stěny v základové spáře, která je po délce značně podemletá. Vzhledem ke kompletnímu odplavení stabilizační paty stěny, nelze zjistit, z jakého materiálu byla tato část provedena.

Horní část stěny je oproti spodní v relativně dobrém stavu. Dolní část zdi je ve stavu velmi špatném a hrozí ohrožení stability zdi. Nejhorší poškození je u paty zdi, kde je v podstatě po celé délce zeď podemleta.

b)2.2. Návrh technického řešení

Z důvodu zajištění stability zdi bude v patě obnoven předzáklad (původně štětový, nově betonový) po celé délce opravovaného úseku (75 metrů).

Základ bude zahlouben do stávajícího pravděpodobně skalního podloží na minimální hloubku 0,5m. Pro zajištění větší stability bude konstrukce předzákladu spojena s podložím ocelovými trny. Šířka základu v koruně bude maximálně 0,8 m, výška bude proměnná dle morfologie dna, maximálně by měla převyšovat výškovou úroveň kaveren o 0,3 metry.

Nábřežní zdi jsou ve špatném stavu a na některých místech na ně přímo navazují objekty. Vzhledem k těmto skutečnostem bude nutné zpracovatelem projektové dokumentace posoudit vhodnost použití těžkých strojních bouracích kladiv pro vyhloubení základové spáry a jiné stroje vyvolující silné vibrace, které by mohly ohrozit stabilitu zdi.

V rámci projektové dokumentace bude posouzen stav horní části zdi a naprojektována opravná opatření. Součástí akce bude kompletní vyčištění zdi od případné vegetace.

Zpracovatel PD zajistí projednání existence stávajících inženýrských sítí včetně zajištění souhlasu s provedením prací v ochranném pásmu s případnými podmínkami. Rovněž projedná možný přístup ke

stavbě. V přiložené situaci je zakreslen možný návrh přístupu, který nebyl s vlastníkem pozemku projednán.

b)3. Popis vzájemného vztahu předmětu veřejné zakázky a potřeb zadavatele

Opravou zdi bude zajištěna bezpečnost a provozuschopnost vodního díla v majetku státu, kde vlastnická práva vykonává Povodí Labe, státní podnik. Ve výhledu pak dojde k omezení zvýšených nákladů při dalším případném rozvoji poruch.

b)4. Rizika nerealizace veřejné zakázky, snížení kvality plnění, vynaložení dalších finančních nákladů.

Při nerealizaci akce bude docházet k dalšímu podemílání spodní části zdi a může dojít k ohrožení stability zdi s následným ohrožením bezproblémového provozu koryta vodního toku Labe.

b)5. Popis variant naplnění potřeb a zdůvodnění zvolené alternativy veřejné zakázky

Realizace opravy vlastními pracovníky provozní údržby není možná vzhledem k rozsahu odborných prací a předpokládané doby provádění. Stavební práce budou zadány jako součást veřejné zakázky.

b)6. Předpokládaný termín splnění veřejné zakázky

PD	2023
Realizace	2024-2025

b)7. Výsledek hodnocení VH majetku dle OS 14/2018 v platném znění

Bylo provedeno hodnocení VH majetku dle OS 14/2018 v platném znění předmětných úseků určených k opravě s výsledkem perspektivní stavba s potřebou řešení problémů.

c) Kvalifikovaný propočet nákladů na realizaci opravy s uvedením způsobu stanovení těchto nákladů, v relevantních případech vč. odhadu návratnosti.

Předpokládaný náklad na akci v době zpracování záměru – 3 800 000,- Kč. Jedná se o odhad. Při stanovení ceny akce byly využity ceny z obdobných realizací. Závazný a kvalifikovaný propočet nákladů na realizaci stavby bude určen položkovým rozpočtem dle cenové soustavy ÚRS (aktuální cenová úroveň).

d) Požadavky na celkové urbanistické a architektonické řešení a požadavky na stavebně technické řešení stavby, na tepelně technické vlastnosti konstrukcí, odolnost a zabezpečení z hlediska požární a civilní ochrany, souhrnné požadavky na plochy a prostory apod.

Navržená akce nevyžaduje urbanistické a architektonické řešení a není potřeba posuzovat tepelně technické vlastnosti konstrukcí ani odolnost a zabezpečení z hlediska požární a civilní ochrany.

Rozsah prací bude přesně specifikován v projektové dokumentaci a ve výkazu výměr a kubatur.

e) Územně technické podmínky pro přípravu území, včetně napojení na rozvodné a komunikační sítě a kanalizaci, rozsah a způsob zabezpečení přeložek sítí, napojení na dopravní infrastrukturu, vliv stavby, provozu nebo výroby na životní prostředí, zábor zemědělského a lesního půdního fondu apod.

Akce nevyžaduje žádné napojení na inženýrské sítě, dodávky budou v případě nutnosti zajištěny z mobilních zdrojů.

Akce se nedotkne ZPF a LPF.

f) Vliv na životní prostředí

Realizace akce nebude mít negativní vliv na životní prostředí při dodržování následujících opatření:

- Zhotovitel zajistí ochranu povrchových a podzemních vod před jejich znehodnocením dalšími látkami, které nejsou odpadními vodami (ropné deriváty, chemikálie, tuky, atd.)

- Všechny stroje a mechanismy musí být v řádném technickém stavu, prosté úkapů olejí a pohonných hmot. Odbouraný materiál bude zlikvidován dodavatelem prací dle platné legislativy.
- Zhotovitel je povinen během prací zajišťovat pořádek na pracovišti a neznečišťovat veřejná prostranství, nezatěžovat jej nadměrným hlukem a v co největší míře šetřit stávající zeleň.
- Zhotovitel bude důsledně dodržovat použití vymezených ploch a po ukončení všech prací je předá vlastníkům. Po ukončení opravy je dodavatel povinen provést úklid všech ploch, které pro realizaci záměru používal a uvést tyto plochy do původního stavu. Vzhledem k charakteru prací se vedení veřejných inženýrských sítí v rozsahu řešených ploch a konstrukcí předpokládá v dotčení ochranných pásem.

Možné je krátkodobé zatížení hlukem v okolí staveniště. Hluková zátěž po dobu výstavby bude pokud možno minimalizována a nepřekročí přípustné denní limity.

Negativní účinky akce po jejím dokončení se rovněž nepředpokládají.

Akce se nachází na území vodního útvaru „HSL_0020 Labe od toku Svatopetrský potok po tok Sovinka“. Lze předpokládat, že realizací akce dle tohoto záměru nedojde ke zhoršení dotčeného vodního útvaru a že současně nebude znemožněno dosažení jeho dobrého stavu.

g) Údaje o výskytu chráněných území (CHKO, NP, NPP, PP, PR, Natura, EVL apod.) event. o chráněných druzích rostlin a živočichů a o jiných způsobech ochrany (kulturní památka, technická památka apod.),

Místo akce se nenachází na území chráněném z pohledu ochrany přírody a krajiny (CHKO, EVL, přírodní památka apod.)

Vodní tok je ze zákona o ochraně přírody a krajiny č. 114/1992 Sb. v platném znění v § 3, odst. 1 písm. b veden jako Významný krajinný prvek (VKP).

h) V relevantních případech vyjádření, že zamýšlená investice nebo oprava není v rozporu se závazným Plánem dílčích povodí,

Akce dle tohoto záměru se dotýká opatření z PDP "Vrchlabí - rekonstrukce a úprava koryta (LA 2000154)" Připravovaná akce je v souladu s výše uvedeným opatřením.

i) Majetkoprávní vztahy,

Listiny prokazující vlastnické právo – nabývacím titulem k předmětnému VD je delimitační protokol z roku 1966 (pro interní potřeby uložen na Q:/Data/TechnickeKarty/____Delimitace 1966/Trutnov.pdf a Trutnov priloha1.pdf).

Majetkoprávní vztahy jsou doloženy snímkem z pozemkové mapy a výpisem z katastru nemovitostí (viz příloha č. 4).

Oprava bude realizována na majetku státu, ke kterému má právo hospodaření Povodí Labe, státní podnik. Opravovaná zeď se nachází na pozemku v majetku státu, ke kterému má právo hospodařit Povodí Labe, státní podnik a na pozemku v soukromém vlastnictví. **Před realizací záměru je nutné provést majetkoprávní vypořádání pozemku parc.č. 1899/17 v k.ú. Vrchlabí.**

Majetkoprávní vztahy jsou doloženy snímkem z pozemkové mapy a výpisem z katastru nemovitostí (viz příloha č. 2).

Parcelní č.	kat.úz.	Vlastník/právo hospodařit	Využití pozemku
1899/25	Vrchlabí	ČR-Povodí Labe, státní podnik	místo opravy
1899/17	Vrchlabí	SJM Janeček Petr a Janečková Miluše, č. p. 173, 54341 Dolní Láňov, podíl 1/2 Nováková Eva, Dolní Štěpanice 102, 51401 Benecko, podíl 1/2	místo opravy
385/1	Vrchlabí	Hakl Miloš MUDr., Střelecká stezka 349, 41741 Krupka	přístup

j) Požadavky na zabezpečení budoucího provozu (užívání) stavby energiemi, vodou, pracovníky apod. a předpokládanou výši finančních potřeb jak provozu, tak i reprodukce pořízeného majetku a zdroje jejich úhrady v roce následujícím po roce uvedení stavby do provozu,

Akce nebude mít žádné budoucí provozní požadavky, vyjma běžné pravidelné údržby.

k) V relevantních případech upozornění na nutnost zajištění povolení mimořádné manipulace pro realizaci stavby,

Pro realizaci díla nebude nutné zajistit mimořádnou manipulaci.

l) Výkresy a schémata určená správcem programu (u akcí, které je možno hradit z prostředků dotačních programů),

Akce nebude hrazena z dotačních programů.

m) Rozdělení stavby na stavební objekty a provozní soubory s určením u každého z nich jednotlivě zda jde o opravu či investici (včetně uvedení DHM v relevantních případech). Současně musí rozdělení na stavební objekty a provozní soubory korespondovat s rozdělením ve stávající evidenci DHM (v případě investic s předpokládaným vznikem nových DHM pak musí záměr obsahovat i návrh rozdělení stavebních objektů a provozních souborů pro budoucí zařazení do DHM),

Stavba nebude rozdělena na stavební objekty.

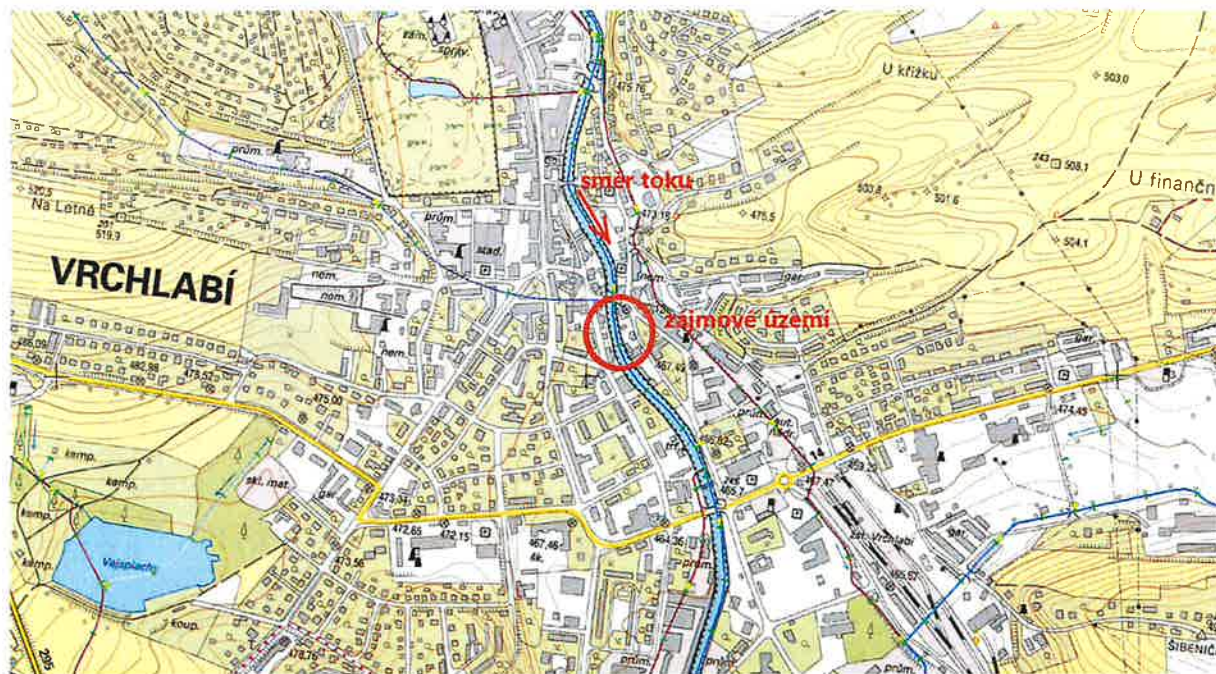
n) Rozhodující projektované parametry ve tvaru (u akcí, které je možno hradit z prostředků dotačních programů),

Akce nebude hrazena z dotačních programů.

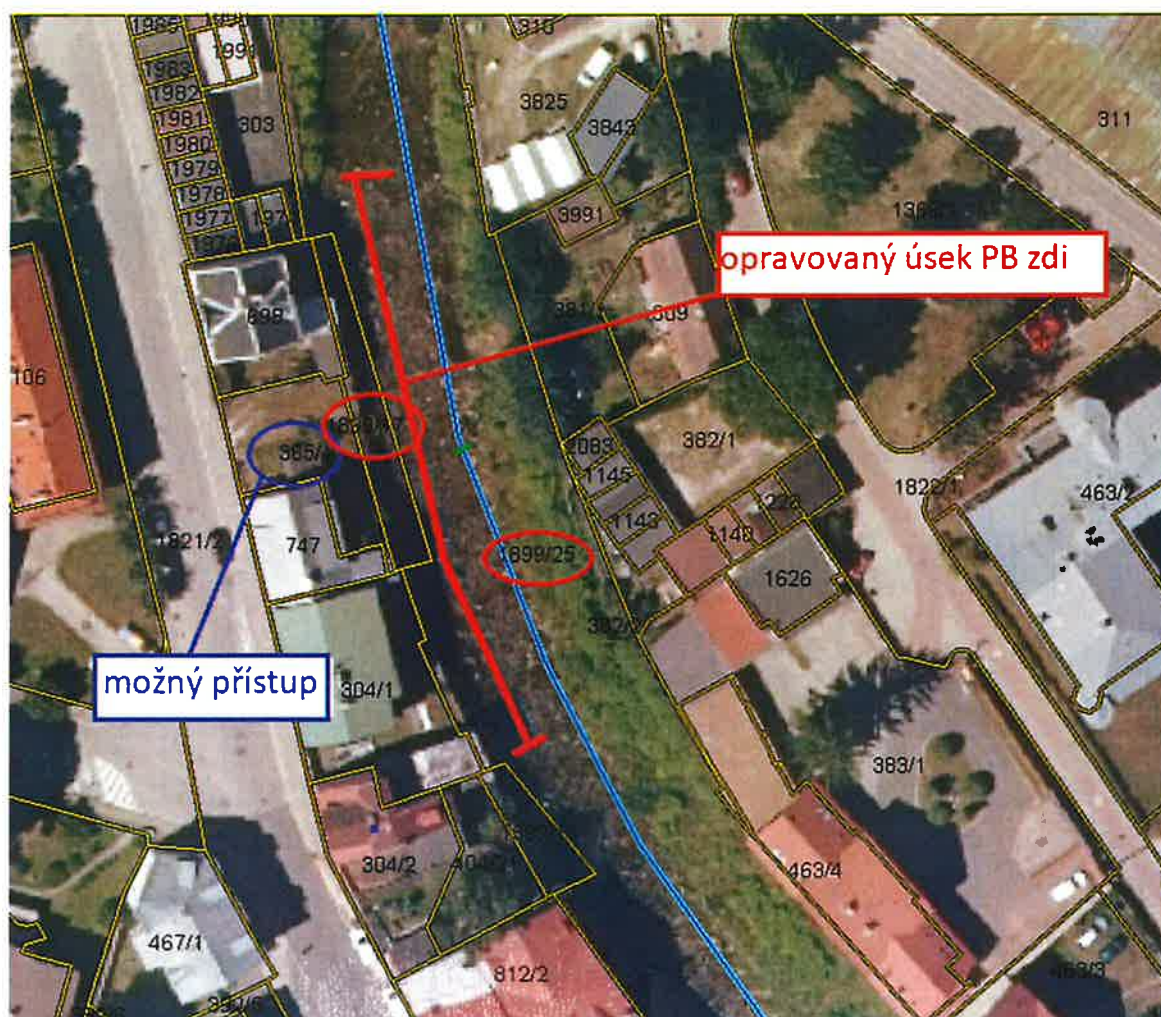
o) Přílohy:

- *Příloha č. 1 – Přehledná situace*
- *Příloha č. 2 - Situace a snímek vlastnických vztahů M 1 : 1000*
- *Příloha č. 3 - Fotodokumentace*
- *Příloha č. 4 - Výpis vlastníků z katastru nemovitostí*

Příloha č. 1 Přehledná situace



Příloha č. 2 Situace a snímek vlastnických vztahů M 1 : 1 000



Příloha č. 3 Fotodokumentace



Obrázek 1 spodní část úseku



Obrázek 2 střední část úseku



Obrázek 3 horní část úseku

Příloha č. 4 - Výpis vlastníků z katastru nemovitostí

Vybraný objekt: Parcela	
Parcelní číslo	1899/25
Katastrální území	Vrchlabí
Typ parcely:	Parcela katastru nemovitostí
Druh pozemku:	vodní plocha
Druh číslování:	Pozemková parcela
Způsob využití:	koryto vodního toku přirozené nebo upravené
Výměra:	36 597 m ²
Oprávněný subjekt	
Česká republika (1/1)	
Povodí Labe, státní podnik (1/1)	

Vybraný objekt: Parcela	
Parcelní číslo	1899/17
Katastrální území	Vrchlabí
Typ parcely:	Parcela katastru nemovitostí
Druh pozemku:	vodní plocha
Druh číslování:	Pozemková parcela
Způsob využití:	koryto vodního toku přirozené nebo upravené
Výměra	147 m ²
Oprávněný subjekt:	
Janeček Petr a Janečková Miluše (1/2)	
Eva Nováková (1/2)	

Vybraný objekt: Parcela	
Parcelní číslo	385/1
Katastrální území	Vrchlabí
Typ parcely	Parcela katastru nemovitostí
Druh pozemku:	ostatní plocha
Druh číslování	Pozemková parcela
Způsob využití	manipulační plocha
Výměra	224 m ²
Oprávněný subjekt	
Miloš Hakl (1/1)	